



Konjunktur- und Investitionsbarometer Agrar

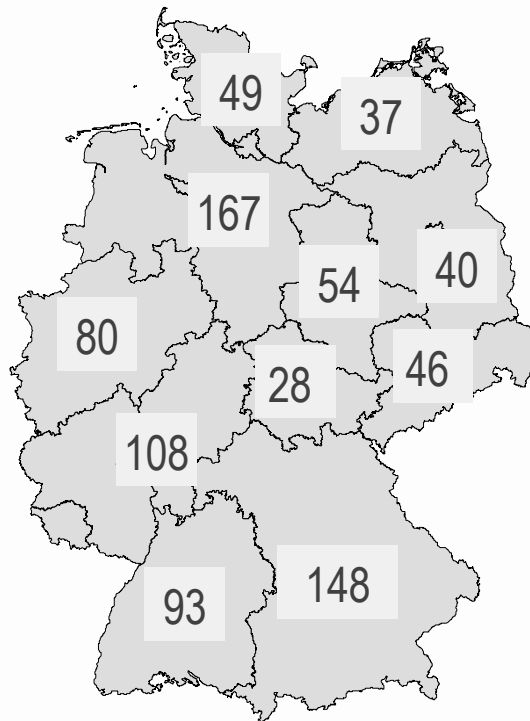
Befragungszeitpunkt
Sommer 2023



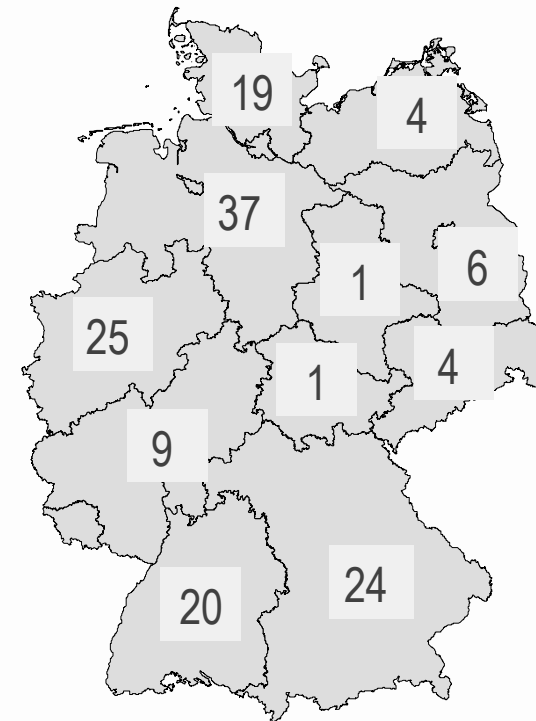
Stichprobenverteilung

- Juni 2023 -

Landwirte
(n = 850)



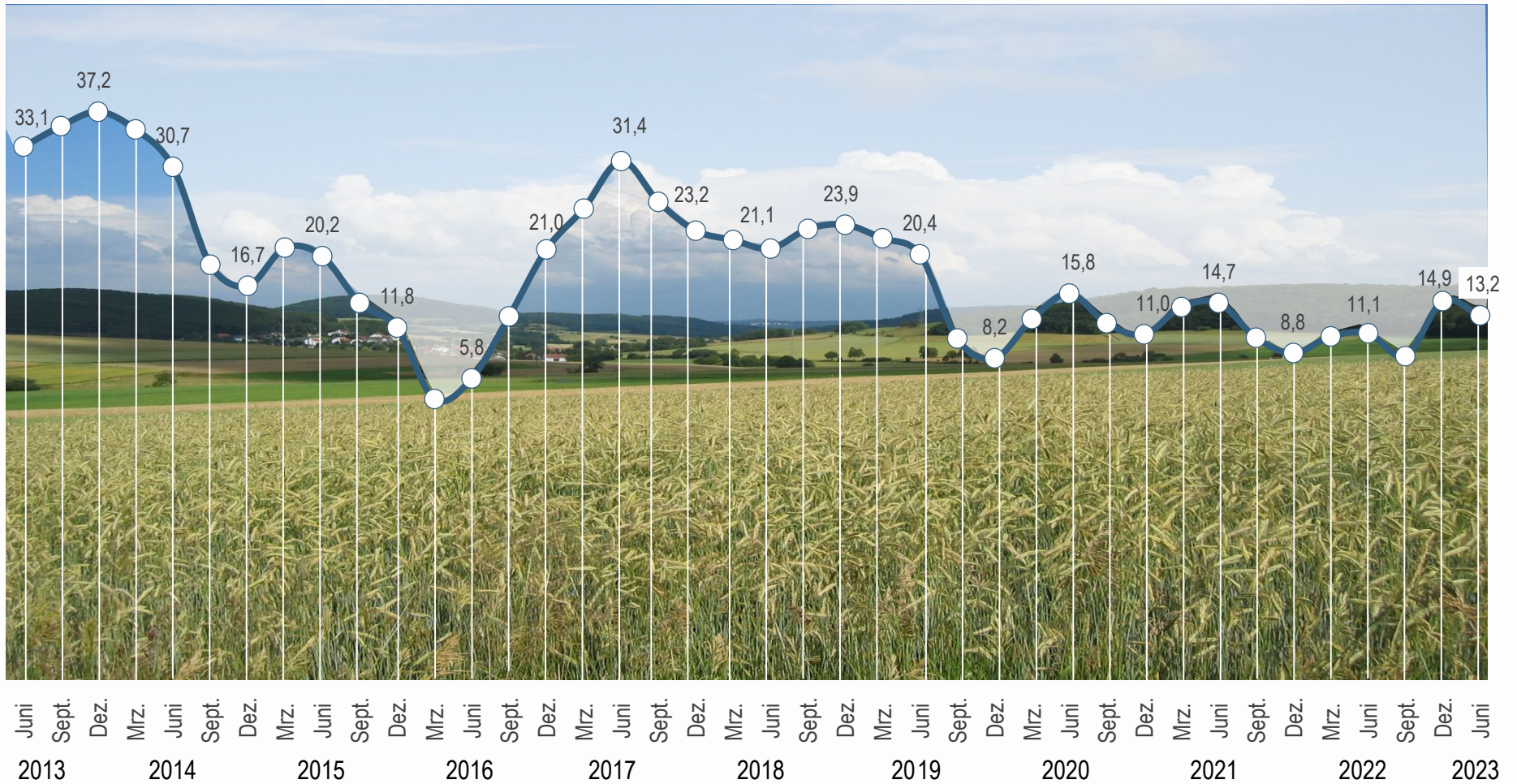
Lohnunternehmer
(n = 150)



Anzahl Interviews; Stichprobe repräsentativ gewichtet

Die Stimmungslage in der Landwirtschaft sinkt leicht im Vergleich zu Dezember 2022.

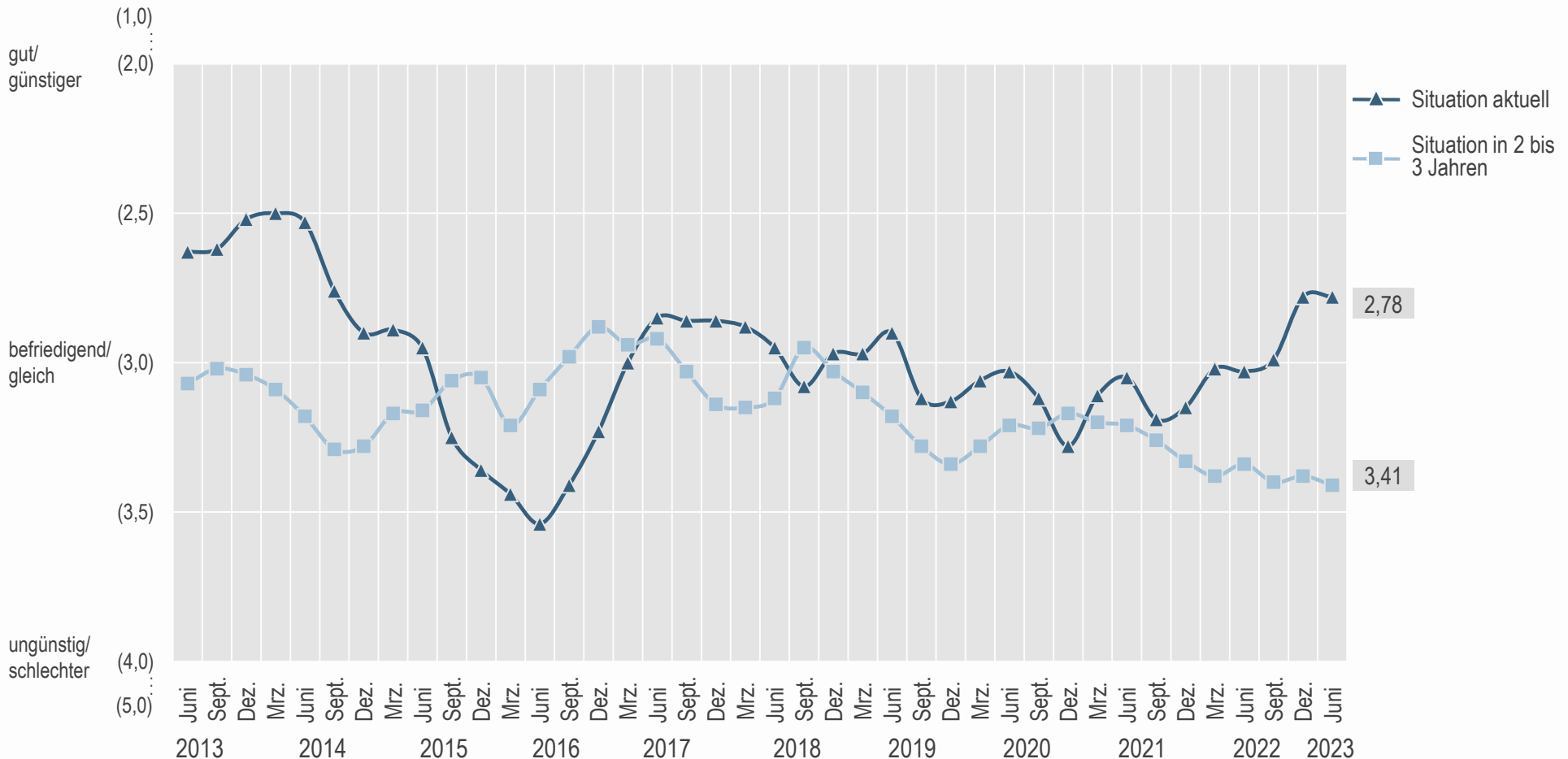
- Stand Juni 2023 -



Index: Nullwert = Mittel 2000 - 2006

Landwirte beurteilen ihre aktuelle wirtschaftliche Lage als unverändert zum Dezember. Die Einschätzung der zukünftigen wirtschaftlichen Situation hingegen verschlechtert sich ein wenig.

- Landwirte: Beurteilung der aktuellen und zukünftigen wirtschaftlichen Situation -

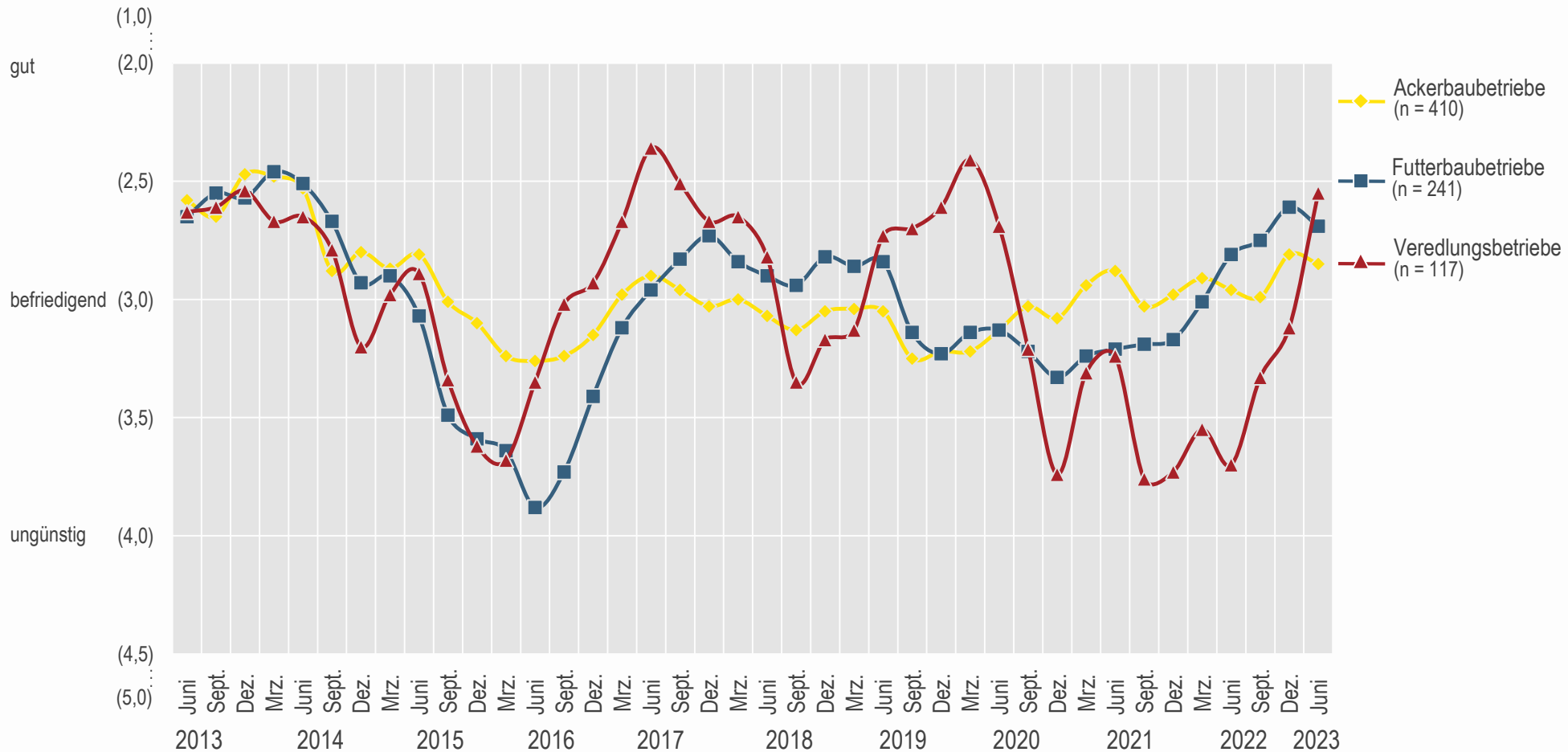


Ø Werte; 1 = sehr gut/sehr viel günstiger; 3 = befriedigend/gleich; 5 = sehr ungünstig/sehr viel schlechter

Fragen 5, 6: Wie beurteilen Sie die aktuelle wirtschaftliche Situation Ihres Betriebes? Wie beurteilen Sie die wirtschaftliche Situation Ihres Betriebes für die nächsten 2 bis 3 Jahre gegenüber der aktuellen Situation?

Die aktuelle wirtschaftliche Lage wird im Vergleich zu Dezember nur von Veredlungsbetrieben als besser eingestuft.

- Landwirte: Beurteilung der aktuellen wirtschaftlichen Situation -

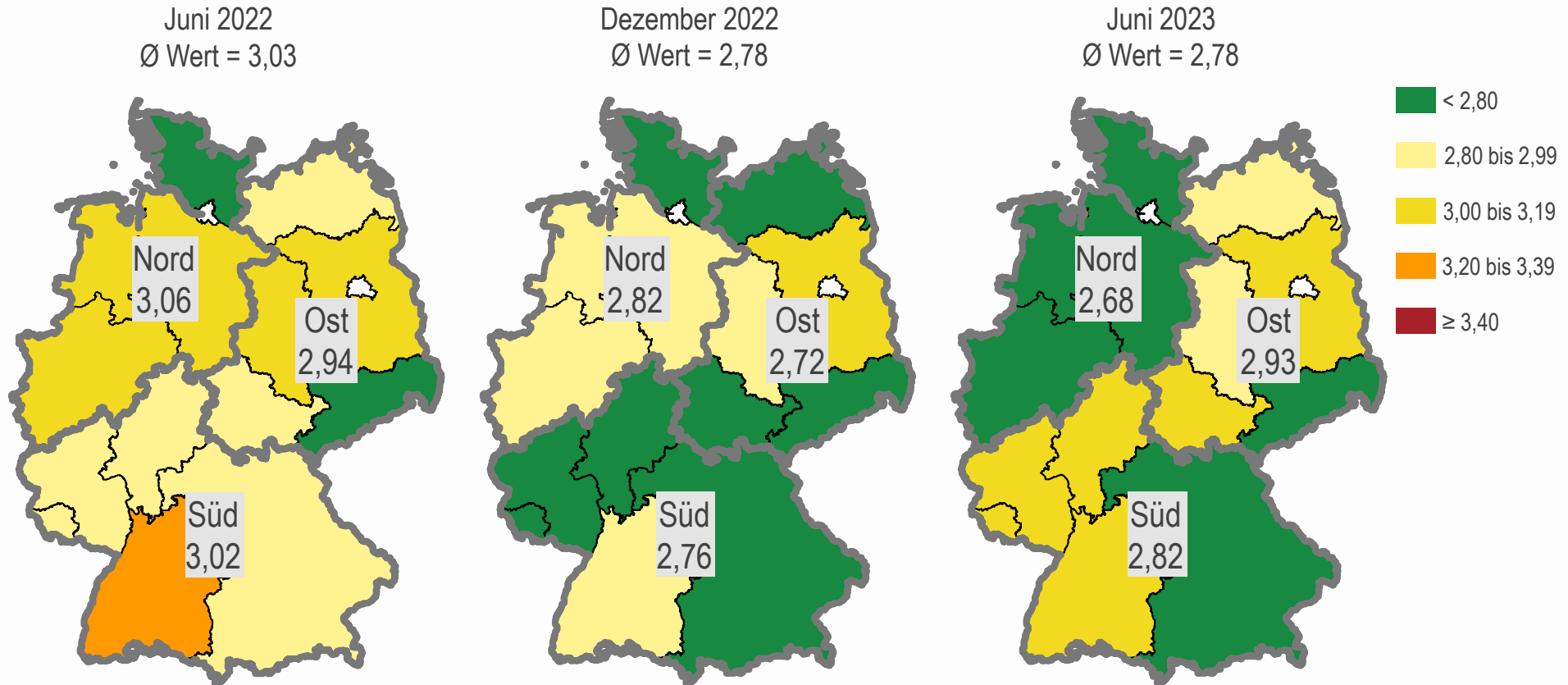


Ø Werte; 1 = sehr gut; 3 = befriedigend; 5 = sehr ungünstig

Frage 5: Wie beurteilen Sie die aktuelle wirtschaftliche Situation Ihres Betriebes?

Landwirte im Norden und Süden schätzen ihre aktuelle Lage deutlich besser ein als im vorherigen Sommer.

- Landwirte: Beurteilung der aktuellen wirtschaftlichen Situation -

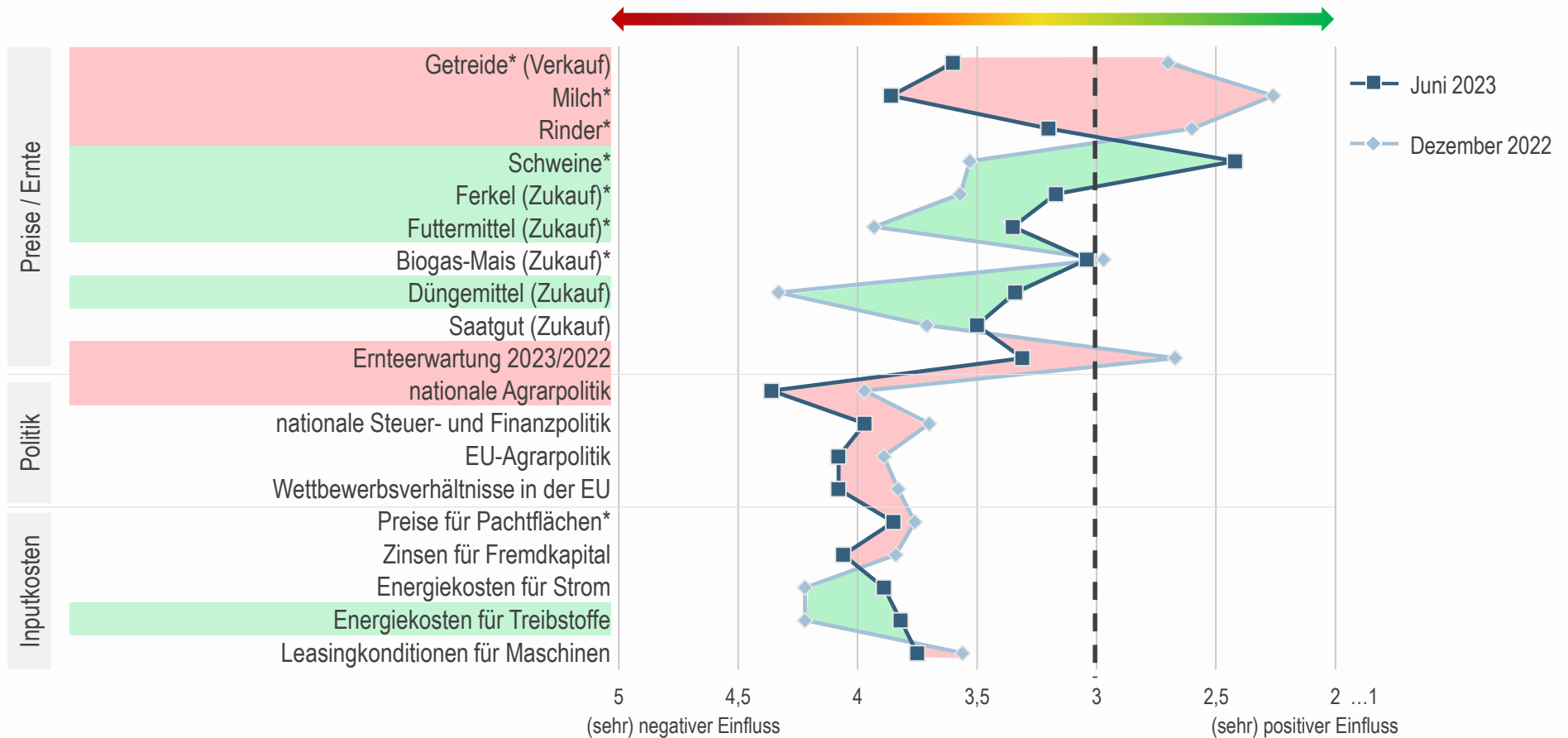


Ø Werte; 1 = sehr gut; 3 = befriedigend; 5 = sehr ungünstig

Frage 5: Wie beurteilen Sie die aktuelle wirtschaftliche Situation Ihres Betriebes?

Im Vergleich zum Winter wird die aktuelle Stimmungslage vor allem durch niedrigere Erzeugerpreise für Getreide, Milch und Rinder aber auch durch die nationale Agrarpolitik gedrückt. Schweine-, Ferkel-, und Düngemittelpreise werden dagegen deutlich positiver wahrgenommen.

- Landwirte: Einfluss politischer und wirtschaftlicher Rahmenbedingungen – Juni '23 vs. Dezember '22 -

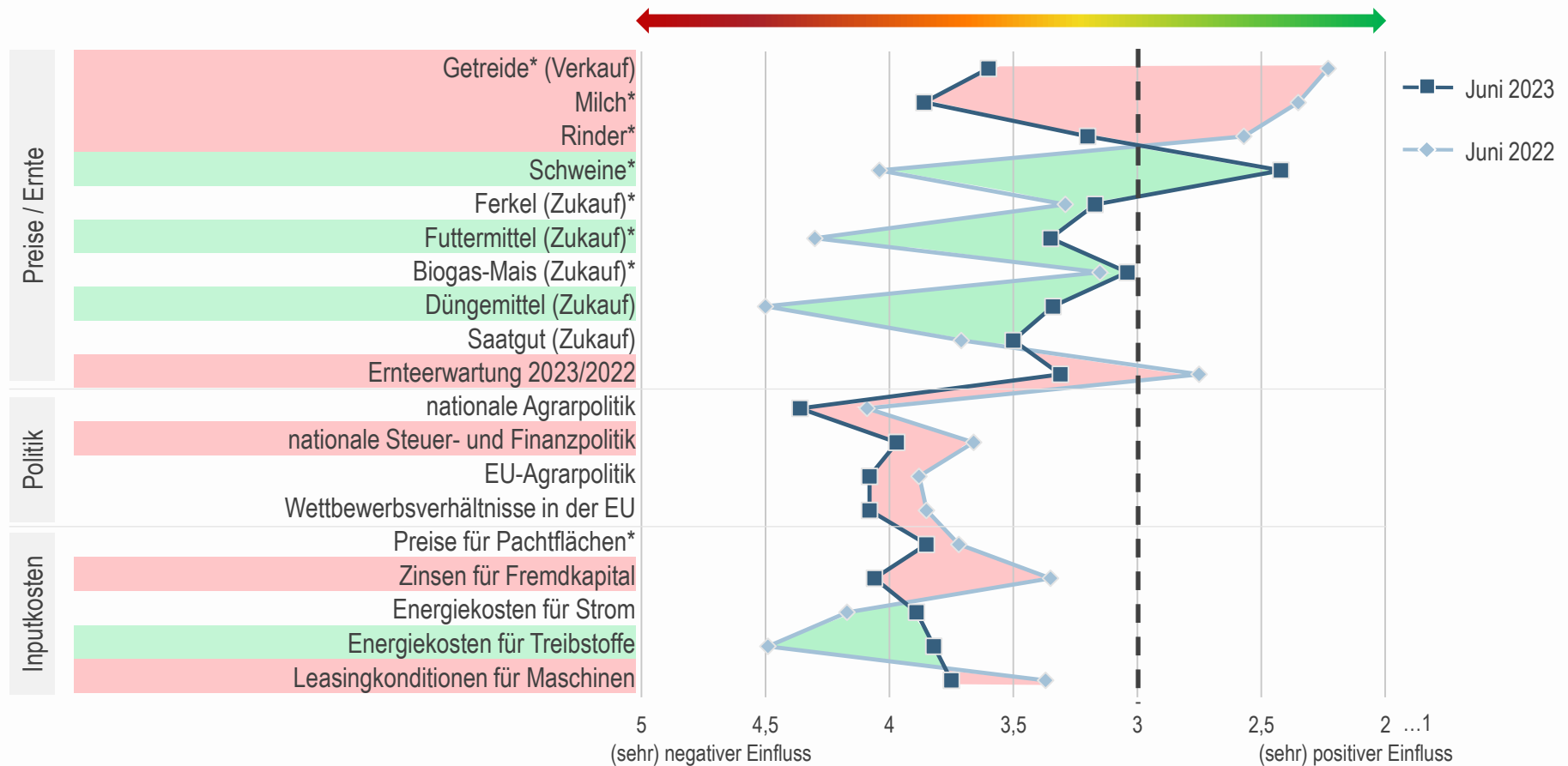


Ø Werte; *Filter: Betrieb hat ... (Kühe/Rinder/Schweine/Getreide/Raps/Biogasanlage/Kulturanbau/Pachtfläche); die grün bzw. rot markierten Rahmenbedingungen zeigen eine Abweichung von mindestens 8% gegenüber der Vorwelle.

Frage 7: Wie beurteilen Sie zur Zeit die folgenden Rahmenbedingungen in Bezug auf die wirtschaftliche Entwicklung Ihres Betriebes?

Im Jahresvergleich werden Preise für Schweine, Treibstoff, Futter- und Düngemittel deutlich positiver beurteilt. Die Meinung zu Politik und Fremdkapital fällt schlechter aus.

- Landwirte: Einfluss politischer und wirtschaftlicher Rahmenbedingungen – Juni '23 vs. Juni '22 -

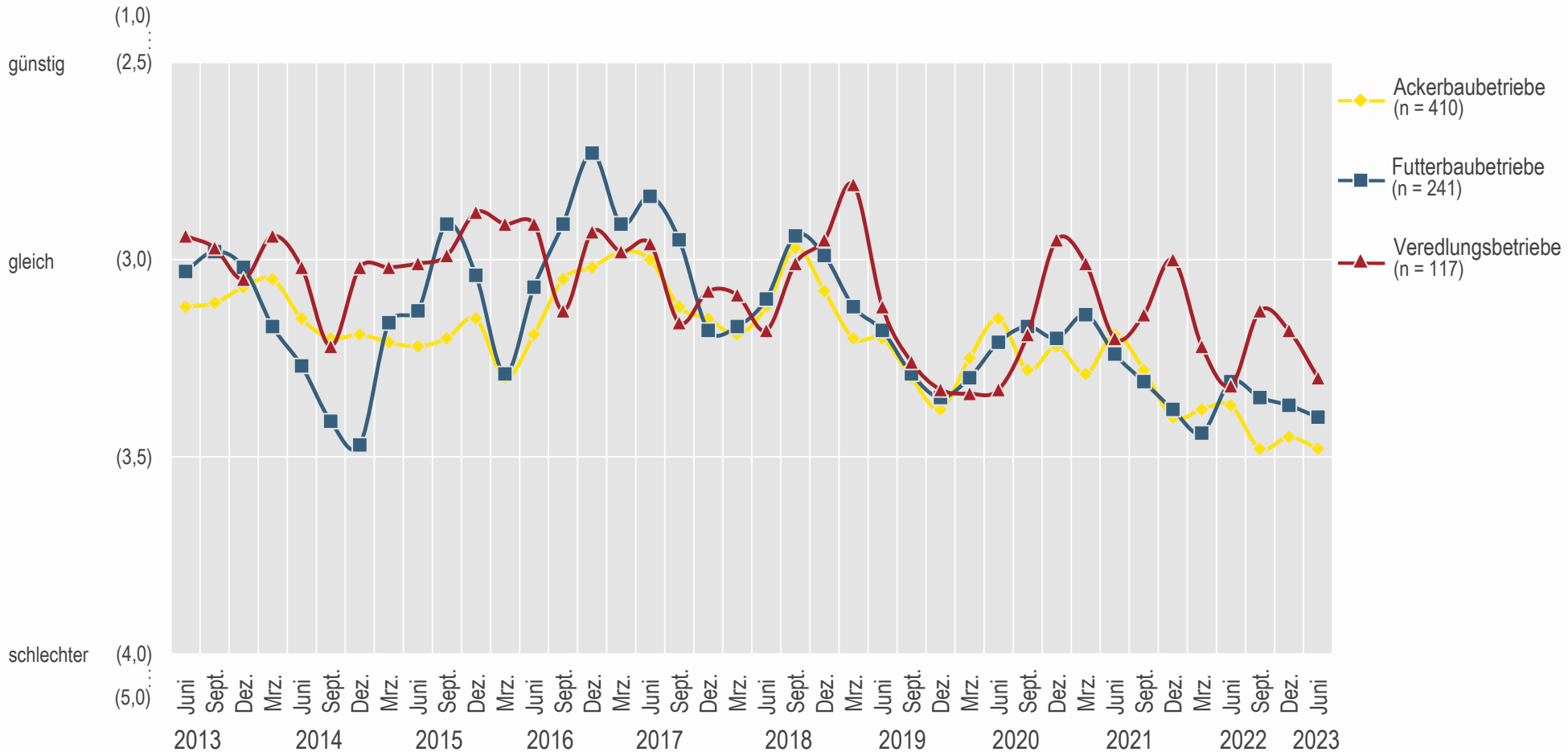


Ø Werte; *Filter: Betrieb hat ... (Kühe/Rinder/Schweine/Getreide/Raps/Biogasanlage/Kulturanbau/Pachtfläche); die grün bzw. rot markierten Rahmenbedingungen zeigen eine Abweichung von mindestens 8% gegenüber der Vorjahreswelle.

Frage 7: Wie beurteilen Sie zur Zeit die folgenden Rahmenbedingungen in Bezug auf die wirtschaftliche Entwicklung Ihres Betriebes?

Die zukünftige wirtschaftliche Lage wird von allen Betriebsformen pessimistischer eingeschätzt als im Dezember.

- Landwirte: Erwartete wirtschaftliche Situation in den nächsten 2 bis 3 Jahren -

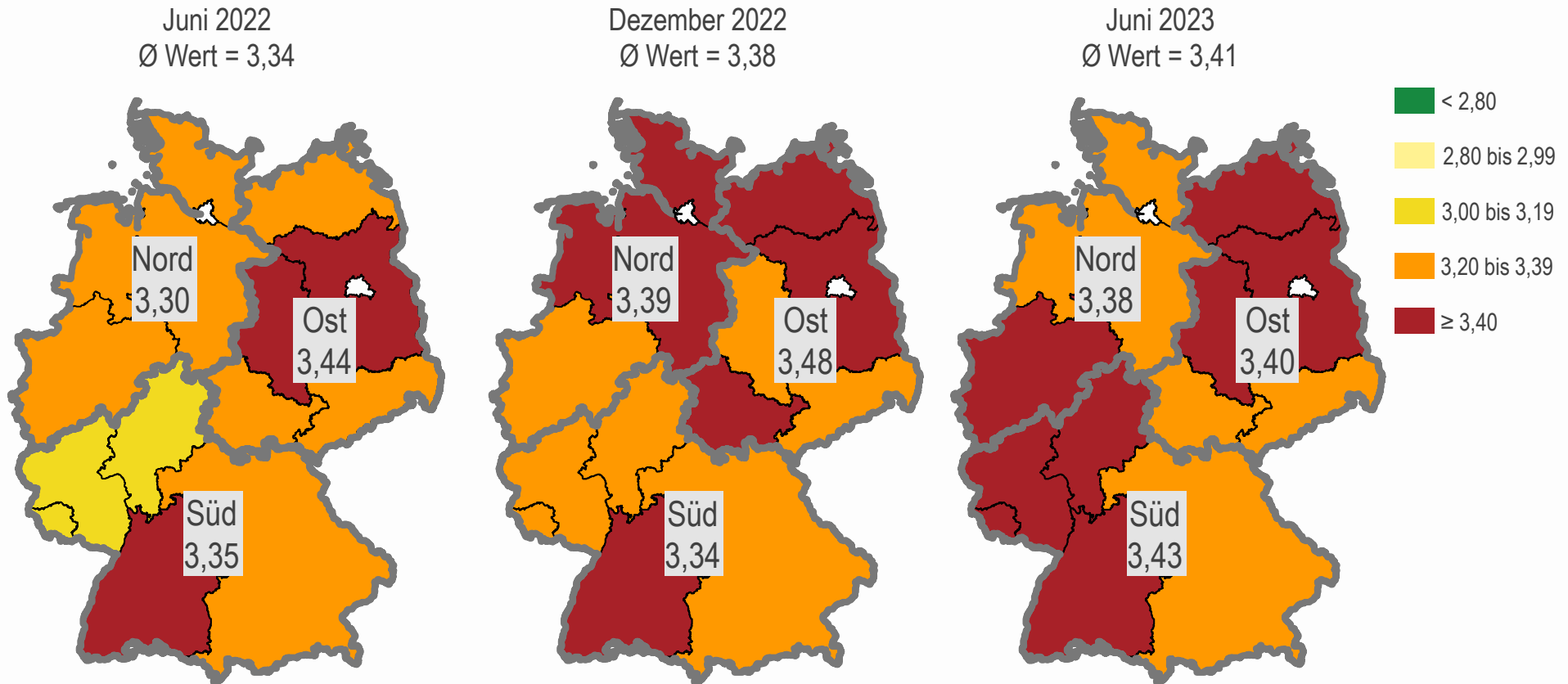


Ø Werte; 1 = sehr viel günstiger; 3 = gleich; 5 = sehr viel schlechter

Frage 6: Wie beurteilen Sie die wirtschaftliche Situation Ihres Betriebes für die nächsten 2 bis 3 Jahre gegenüber der aktuellen Situation?

Zukunftserwartungen haben sich im Jahresvergleich im Norden und Süden verschlechtert, im Osten leicht verbessert.

- Landwirte: Erwartete wirtschaftliche Situation in den nächsten 2 bis 3 Jahren -



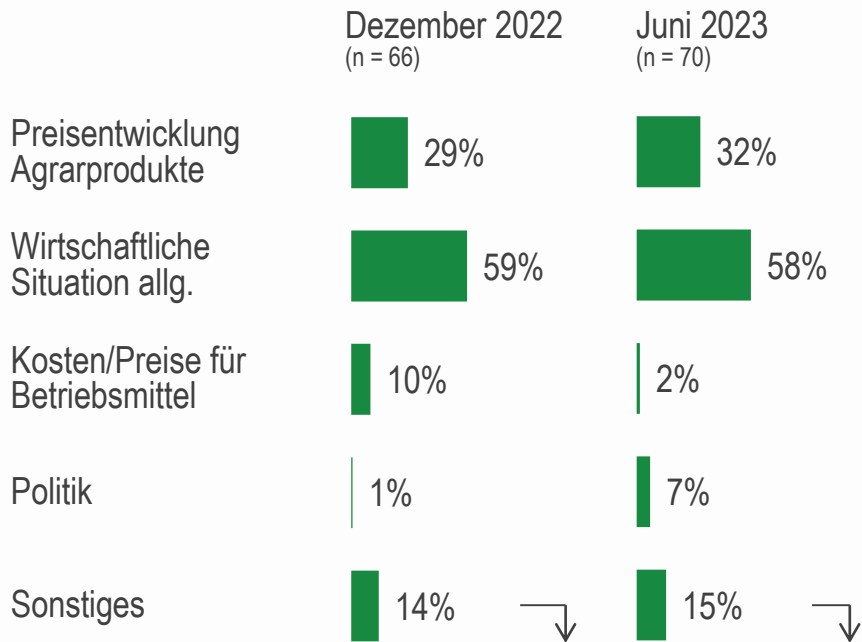
Ø Werte; 1 = sehr gut; 3 = befriedigend; 5 = sehr ungünstig

Frage 6: Wie beurteilen Sie die wirtschaftliche Situation Ihres Betriebes für die nächsten 2 bis 3 Jahre gegenüber der aktuellen Situation?

Optimisten setzen weiterhin auf positive Erzeugerpreisentwicklungen, Pessimisten befürchten verstärkt ungünstige politische Rahmenbedingungen.

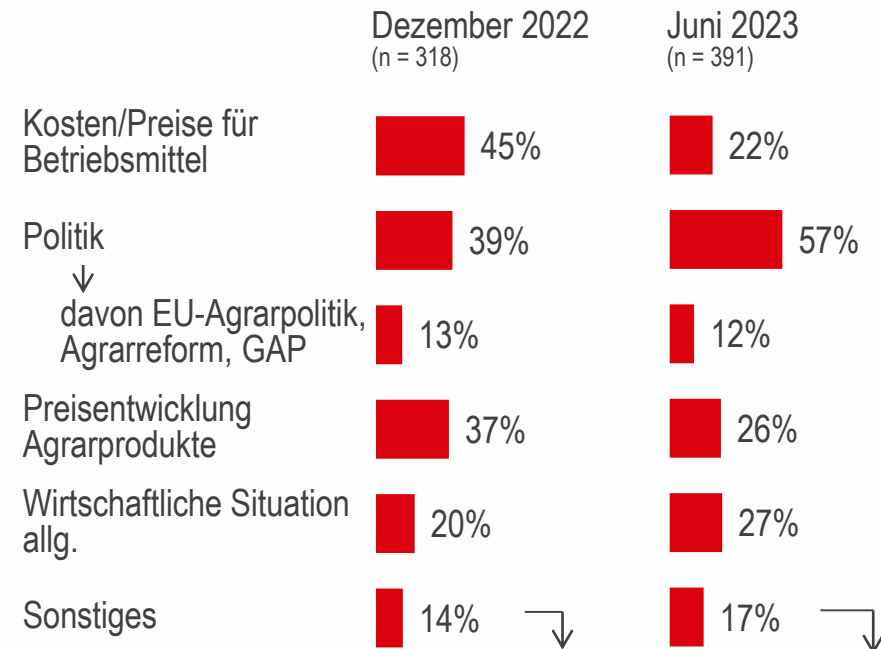
- Landwirte: Erwartete wirtschaftliche Situation in den nächsten 2 bis 3 Jahren - übergeordnete Kategorien -

Wirtschaftliche Situation in 2 bis 3 Jahren (sehr viel) günstiger



| | | |
|---|----|-----|
| Schlimmer kann es nicht werden / kann nur besser werden | 7% | 13% |
| Witterung / Ernteergebnis | 3% | 1% |

Wirtschaftliche Situation in 2 bis 3 Jahren (sehr viel) schlechter



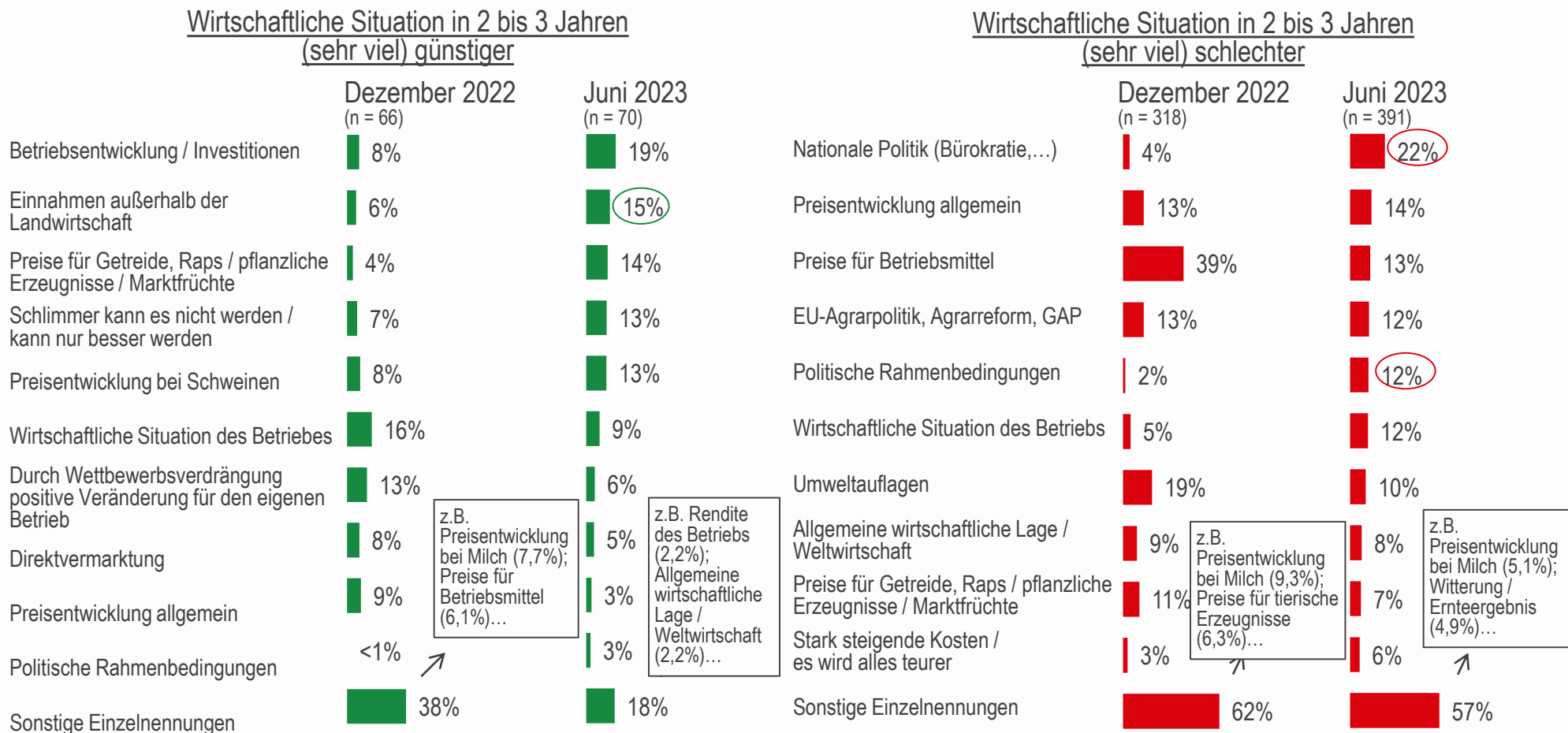
| | | |
|---------------------------|----|----|
| Witterung / Ernteergebnis | 6% | 5% |
| Klimawandel | 2% | 3% |

Mehrfachnennungen; Filter: Wirtschaftliche Situation in den nächsten 2 bis 3 Jahren (sehr viel) günstiger oder (sehr viel) schlechter

Frage 6, 6a: Wie beurteilen Sie die wirtschaftliche Situation Ihres Betriebes für die nächsten 2 bis 3 Jahre gegenüber der aktuellen Situation? Warum beurteilen Sie die wirtschaftliche Situation in 2 bis 3 Jahren als...?

Optimisten setzen weiterhin auf positive Erzeugerpreisentwicklungen, Pessimisten befürchten verstärkt ungünstige politische Rahmenbedingungen.

- Landwirte: Erwartete wirtschaftliche Situation in den nächsten 2 bis 3 Jahren - detailliert -

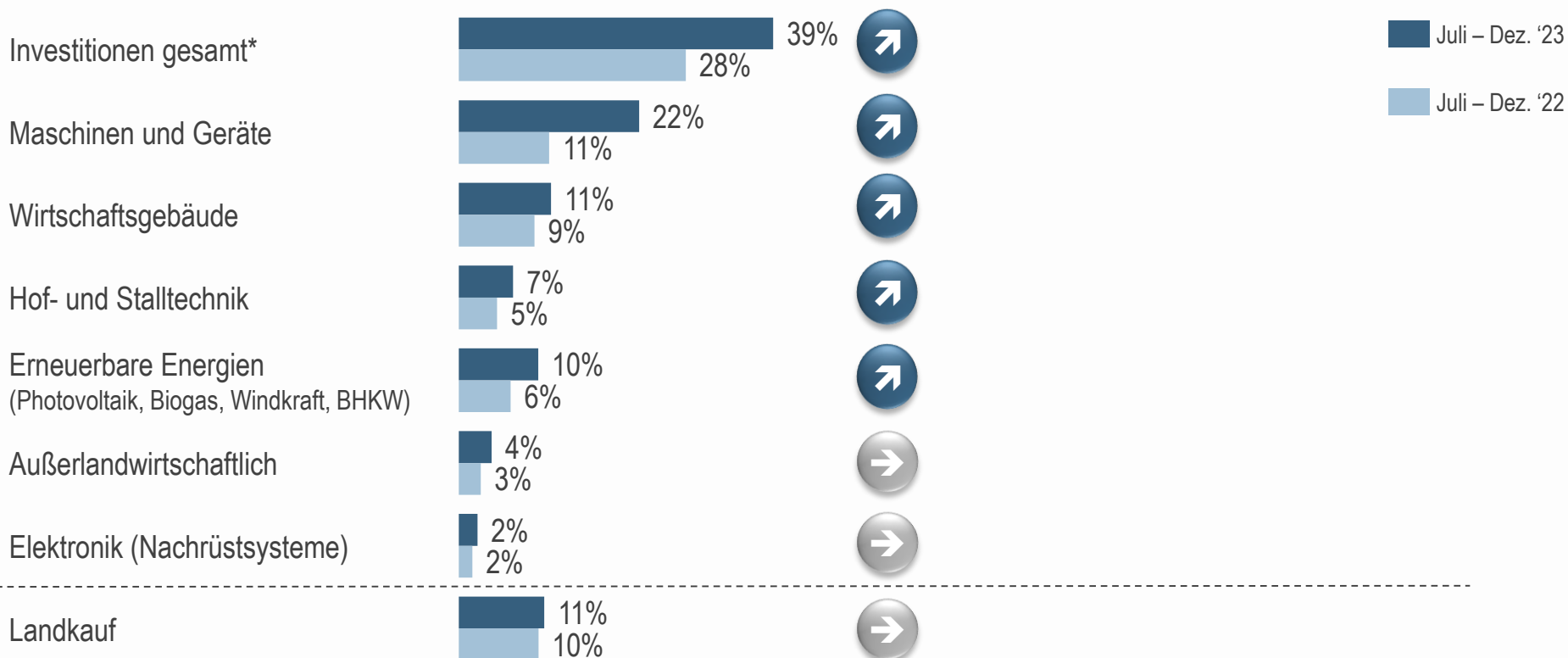


Mehrfachnennungen; Filter: Wirtschaftliche Situation in den nächsten 2 bis 3 Jahren (sehr viel) günstiger oder (sehr viel) schlechter

Frage 6, 6a: Wie beurteilen Sie die wirtschaftliche Situation Ihres Betriebes für die nächsten 2 bis 3 Jahre gegenüber der aktuellen Situation? Warum beurteilen Sie die wirtschaftliche Situation in 2 bis 3 Jahren als...?

Spürbar mehr Landwirte beabsichtigen im Vergleich zum Vorjahr zu investieren.

- Landwirte: Investitionsplanungen nach Investitionsbereichen -



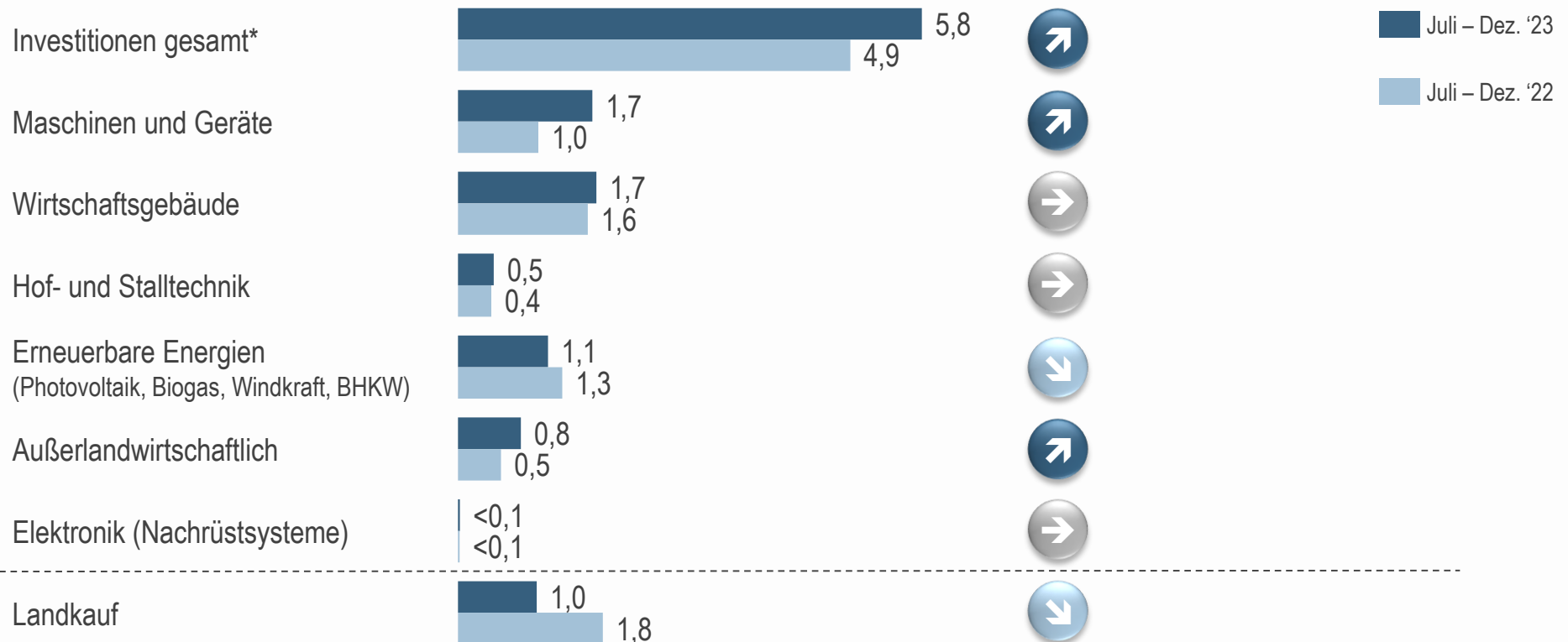
*ohne Landkauf

% Betriebe mit Investitionsplanungen inkl. Investitionswahrscheinlichkeiten (neu oder gebraucht)

Frage 11: Welche Investitionen werden Sie voraussichtlich bis zum Jahresende 2023, also von Juli bis Ende Dezember 2023, in den folgenden Bereichen durchführen (inkl. Mietkauf und Leasing)?

Auch das geplante Investitionsvolumen der Landwirte ist höher als vor einem Jahr.

- Landwirte: Geschätztes Investitionsvolumen in Mrd. Euro -



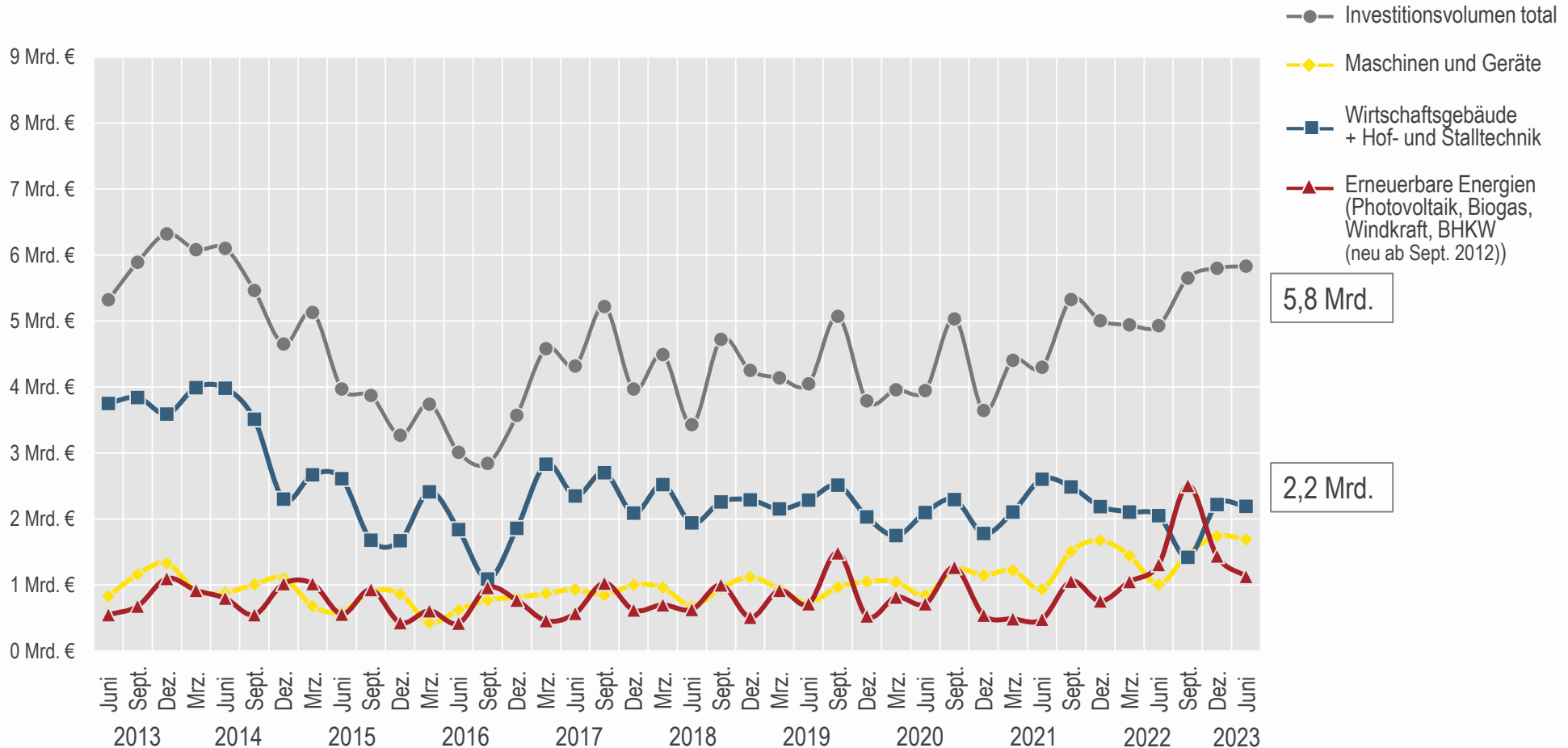
*ohne Landkauf

Investitionsplanungen X Investitionssumme X 119.000 Betriebe

Fragen 11, 12: Welche Investitionen werden Sie voraussichtlich bis zum Jahresende 2023, also von Juli bis Ende Dezember 2023, in den folgenden Bereichen durchführen (inkl. Mietkauf und Leasing)? Bitte schätzen Sie einmal, wie viel Euro Sie bis zum Jahresende 2023 (Juli bis Ende Dezember 2023) in den genannten Bereichen investieren?

Investitionsplanungen im Vergleich zum Dezember nur leicht rückläufig

- Landwirte: Geschätztes Investitionsvolumen in Mrd. Euro in den nächsten 6 Monaten -

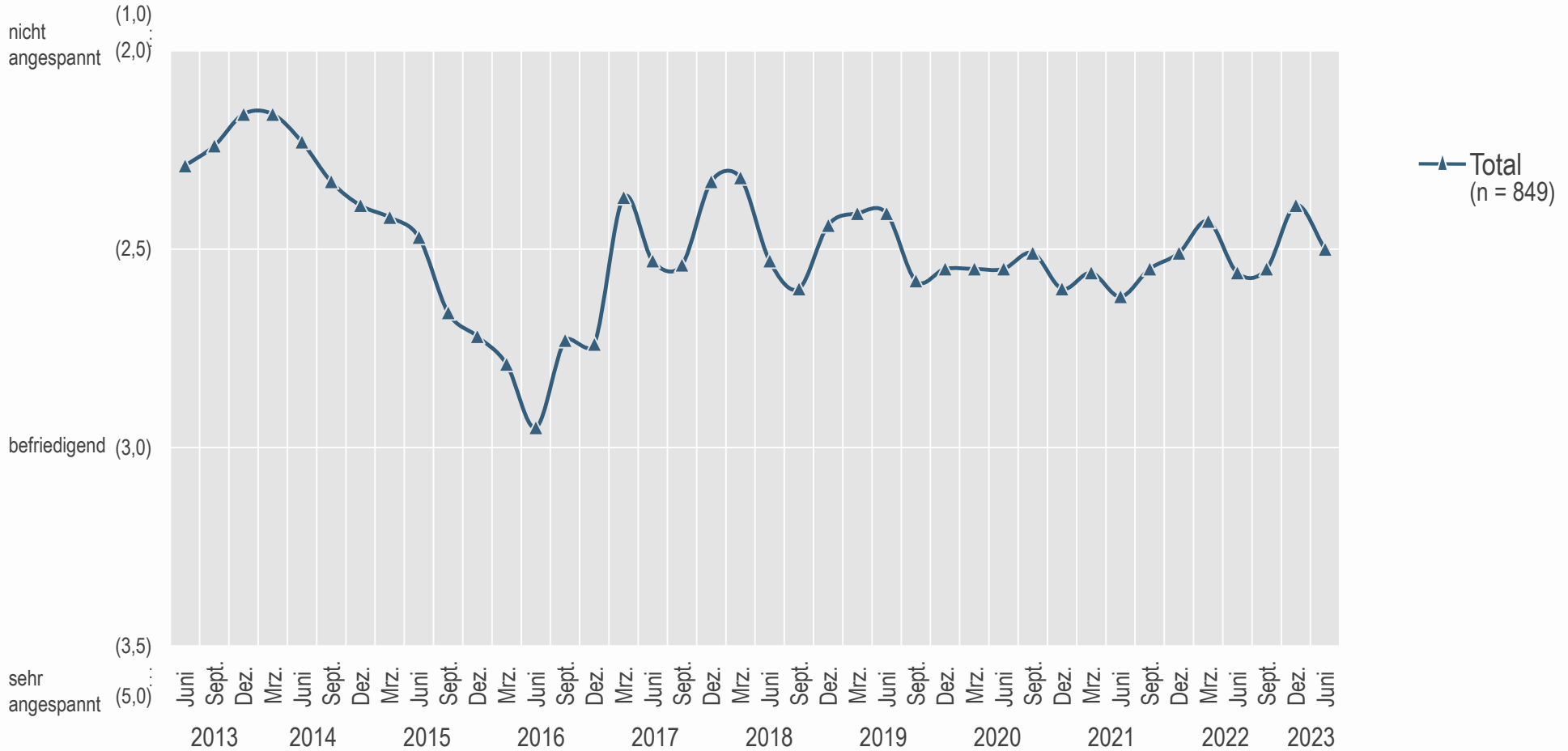


Investitionsplanungen X Investitionssumme X 119.000 Betriebe

Fragen 11, 12: Welche Investitionen werden Sie voraussichtlich bis zum Jahresende 2023, also von Juli bis Ende Dezember 2023, in den folgenden Bereichen durchführen (inkl. Mietkauf und Leasing)? Bitte schätzen Sie einmal, wie viel Euro Sie bis zum Jahresende 2023 (Juli bis Ende Dezember 2023) in den genannten Bereichen investieren?

Die Liquidität in den landwirtschaftlichen Unternehmen hat sich im Jahresvergleich leicht verbessert. Im Vergleich zum Dezember ist sie allerdings etwas stärker angespannt.

- Landwirte: Beurteilung der betrieblichen Liquidität -

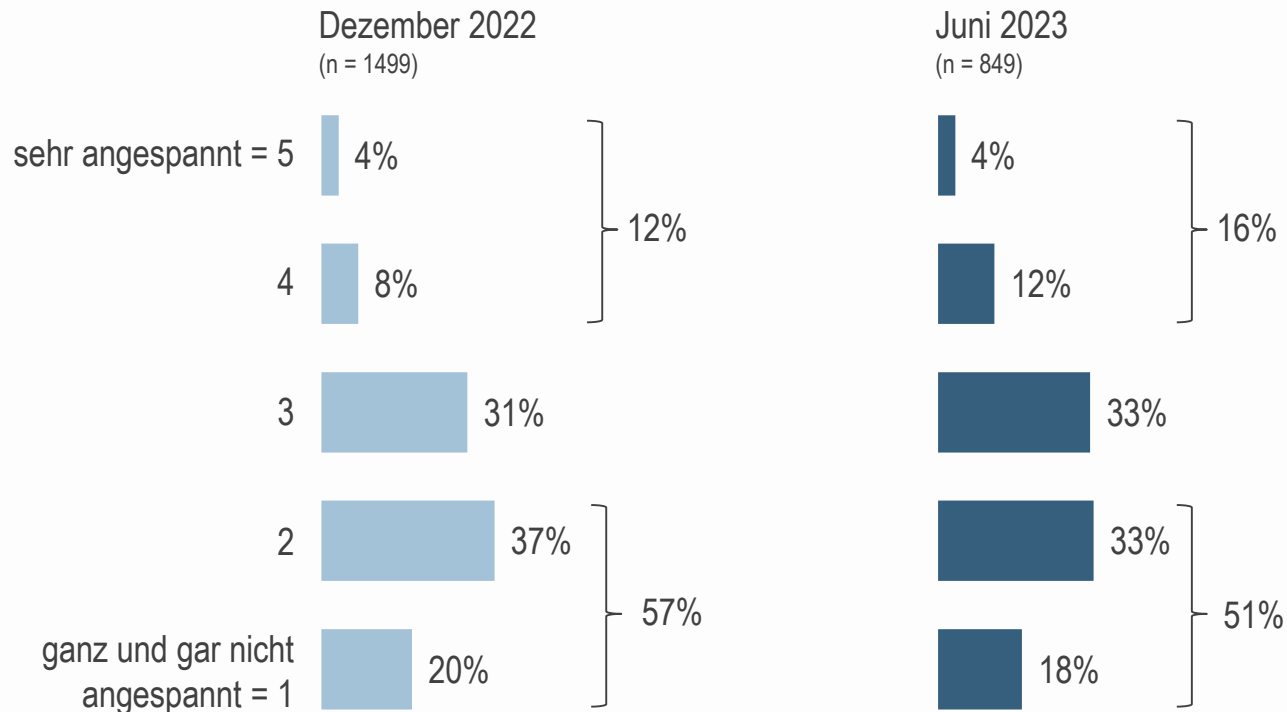


Ø Werte; 1 = ganz und gar nicht angespannt bis 5 = sehr angespannt | Filter: Angabe gemacht

Frage 19g: Wie beurteilen Sie Ihre aktuelle betriebliche Liquidität?

Der Anteil der Betriebe mit angespannter Liquidität steigt etwas im Vergleich zum Dezember 2022.

- Landwirte: Beurteilung der betrieblichen Liquidität -



| | | |
|--------|------|------|
| Ø Wert | 2,39 | 2,50 |
|--------|------|------|

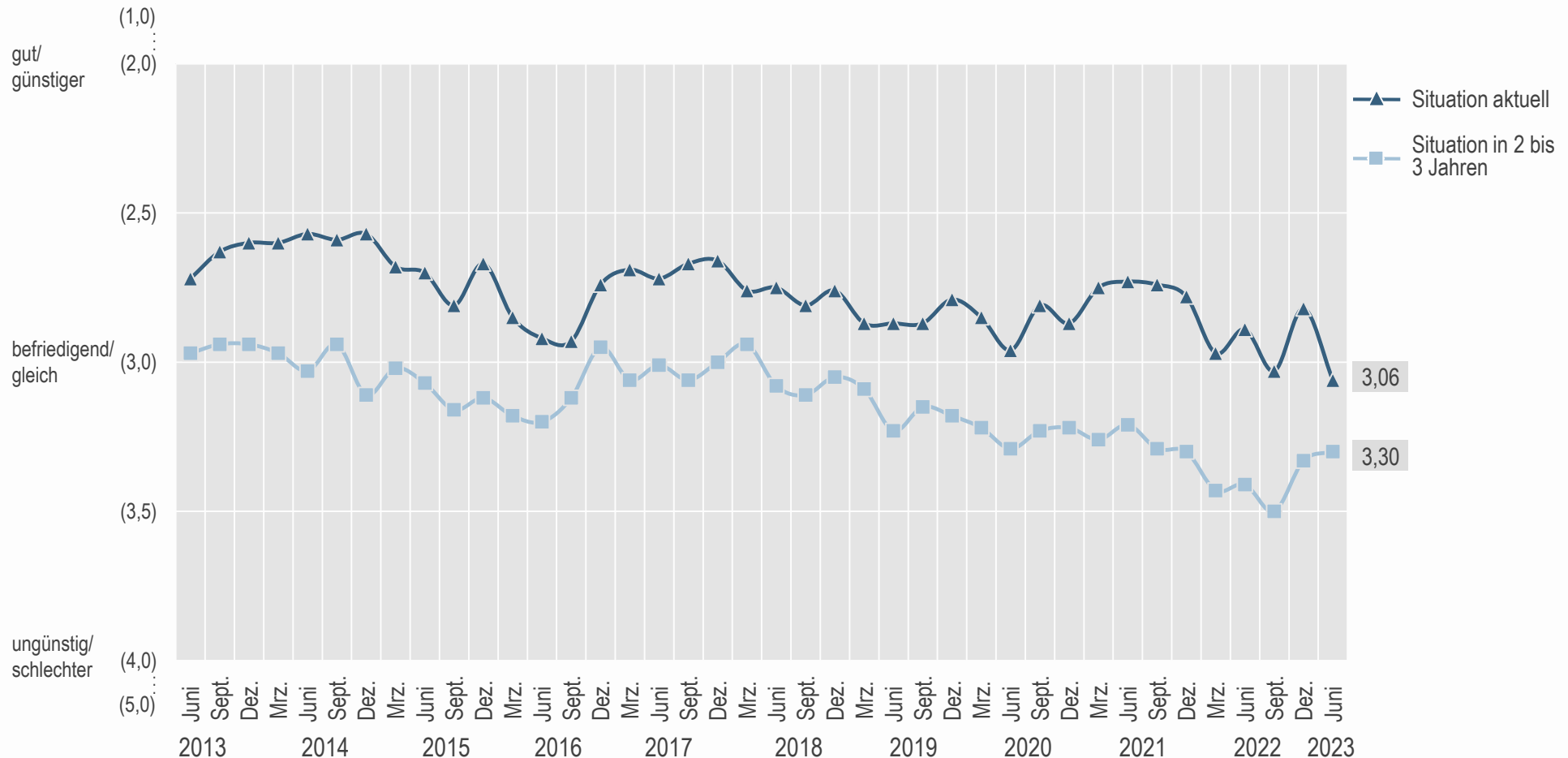
Filter: Angabe gemacht

Frage 19g: Wie beurteilen Sie Ihre aktuelle betriebliche Liquidität?

Lohnunternehmer

Lohnunternehmer schätzen im Juni 2023 ihre aktuelle wirtschaftliche Lage deutlich schlechter ein als im Dezember 2022, die zukünftige Situation dagegen etwas besser.

- Lohnunternehmer: Beurteilung der aktuellen und zukünftigen wirtschaftlichen Situation -



Ø Werte; 1 = sehr gut/sehr viel günstiger; 3 = befriedigend/gleich; 5 = sehr ungünstig/sehr viel schlechter

Fragen 5, 6: Wie beurteilen Sie die aktuelle wirtschaftliche Situation Ihres Betriebes? Wie beurteilen Sie die wirtschaftliche Situation Ihres Betriebes für die nächsten 2 bis 3 Jahre gegenüber der aktuellen Situation?